

Этнакультурны
ландшафт і дзеці:
практыкі, наратывы,
сучаснае прачытанне

Таццяна Валодзіна

непарыўнае адзінства прыроднага і культурнага ландшафтаў



не толькі фармуюць “вонкавае аблічча” краіны, але і матэрыяльна ўвасабляюць ідэальныя каштоўнасці і светапоглядныя арыентацыі этнасу, апелююць да ўласцівай толькі яму карціны свету. У выніку чалавечай дзейнасці прыродны ландшафт становіўся ландшафтам-тэкстам, які нясе інфармацыю пра чалавека і яго карціну свету

тэрыторыя гарманічнага суіснавання чалавека з прыродай





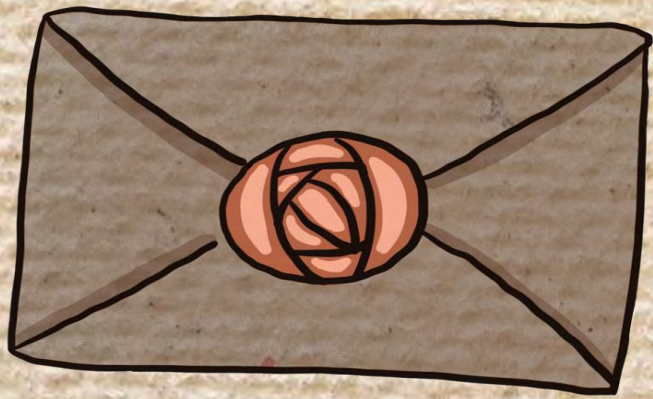
этнакультурны ландшафт можна
разглядаць як адукацыйнае
развіваючае асяроддзе

фарміраванне культуры
прыродакарыстання, якая забяспечвае
адзінства чалавека і ландшафту,
роўнапартнёрскія адносіны паміж імі, а
таксама экалага арыентаваную
жыццядзейнасць асобы ў плоскасці
ўстойлівасці, талерантнасці і адказнасці.

інфармацыйны рэсурс

легендарная тапаграфія выступае ў якасці “падручніка гісторыі”, вербалізаванага фальклорнымі наратывамі, але апрадмечанага і праілюстраванага канкрэтнымі топасамі.





унікальныя канфігурацыі *лакальных* версій
агульнаэтнічнай гісторыі ў яе
міфапаэтычным (*фальклорным*) прачытанні




У выніку ў школьнікаў узнікае сістэмнае
бачанне ландшафту, што дапамагае ім
адчуць сваё адзінства з ім, усвядоміць
уласную ролю ў яго развіцці, а таксама
месца соцыума, прыроды і культуры ў
станаўленні асобы.




Сакральны ландшафт



Святыя крыніцы
Святыя азёры



Камяні і крыжы
Капліцы



Прошчы
Святыя дрэвы



Dzeyi



Этнакультурны ландшафт



існуе толькі ў лакальных
(рэгіянальных) формах,
сукупнасць якіх і складае
цэльную этнічную прастору
ва ўсёй разнастайнасці
мясцовых культурных
традыцый.



Арыентацыя на ўзоры лакальнай культуры

Клопат дзяцей пра мясцовыя элементы сакральнай геаграфіі яскрава садзейнічае фарміраванню пачуцця прыналежнасці, найперш прыналежнасці прасторавай, тоеснасці з месцам нараджэння і пражывання – малой радзімай



Нашчадкі традыцый

ДУА "Заастравецкая сярэдняя школа Клецкага раёна"



Чухаўская сярэдняя школа Пінскага

Ліноўская СШ Пружанскага р-на
епохт ввнтдєрєвє вєкєлєнїц

Пашыраныя назвы: *багна (бэгна, бэзма, бэбна), баганіна;
багно; багніска, багніска; багнішча, багнішча; багон, багнет, багавінне,
багавіна;
дрыгва, драгва, драмба;
ціна,
трасіна, трасаніна,
дыхавіца*

ПАШЫРАНЫХ НАЗВАЎ – 13

Назвы з коранем *-плаў-*: *плавістае балота, суплаў, плавуны, плаўкае балота (.*

Назвы з коранем *-зыб-*: *зыбалка, зыбун, зыб, зыбуха, зыбучае месца, балота
зыбкае .*

Назвы з коранем *-груз-*: *грузкае балота, грузалевіна, грузіна (3).*

Адзінкавыя назвы: *тапель, люны, ройст, топ, смуга, гвэжня, дрыч, дыхаліца,
трансавіца, жабурны, рыгва, гойданіна, дутае балота, падушкі, аддыхля,
твань, марочня (17)*

УСЯГО – 43 назвы



а духаўленне
ўсяго навокал і
дыялогаў
партнерскія
дачыненні з усімі
складнікамі
космасу



Легенды пра Святыя азеры

на тэрыторыі Беларусі
налічваецца больш за 30 азёраў
з назвамі, утворанымі ад асновы
свят- (у абсалютнай большасці
Святое, але і *Святца* ці *Свяцец*
у Полацкім р.); закранаюць
найбольш адчувальныя аспекты
чалавечага існавання (сферы
маралі, вечнасці і здароўя)



Тапанімічная проза

Тапанімічная проза, непасрэдна звязаная з канкрэтнымі элементамі прасторы, разам з географічнымі назвамі ўдзельнічае ў фарміраванні культурнага ландшафту, надаючы яму глыбіню, гісторыю, індывідуальнасць і нават своеасаблівы містыцызм.

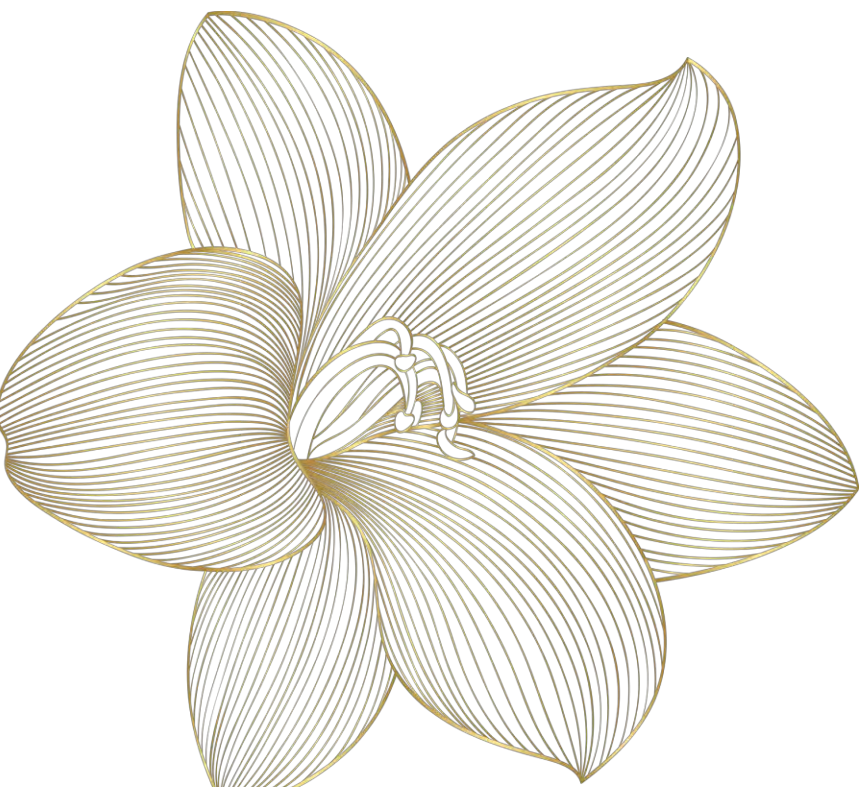
Для слухачоў такія легенды складаюць своеасаблівы кодэкс паводзінаў





Акцэнт на спадчыне як сукупнасці духоўнага вопыту продкаў

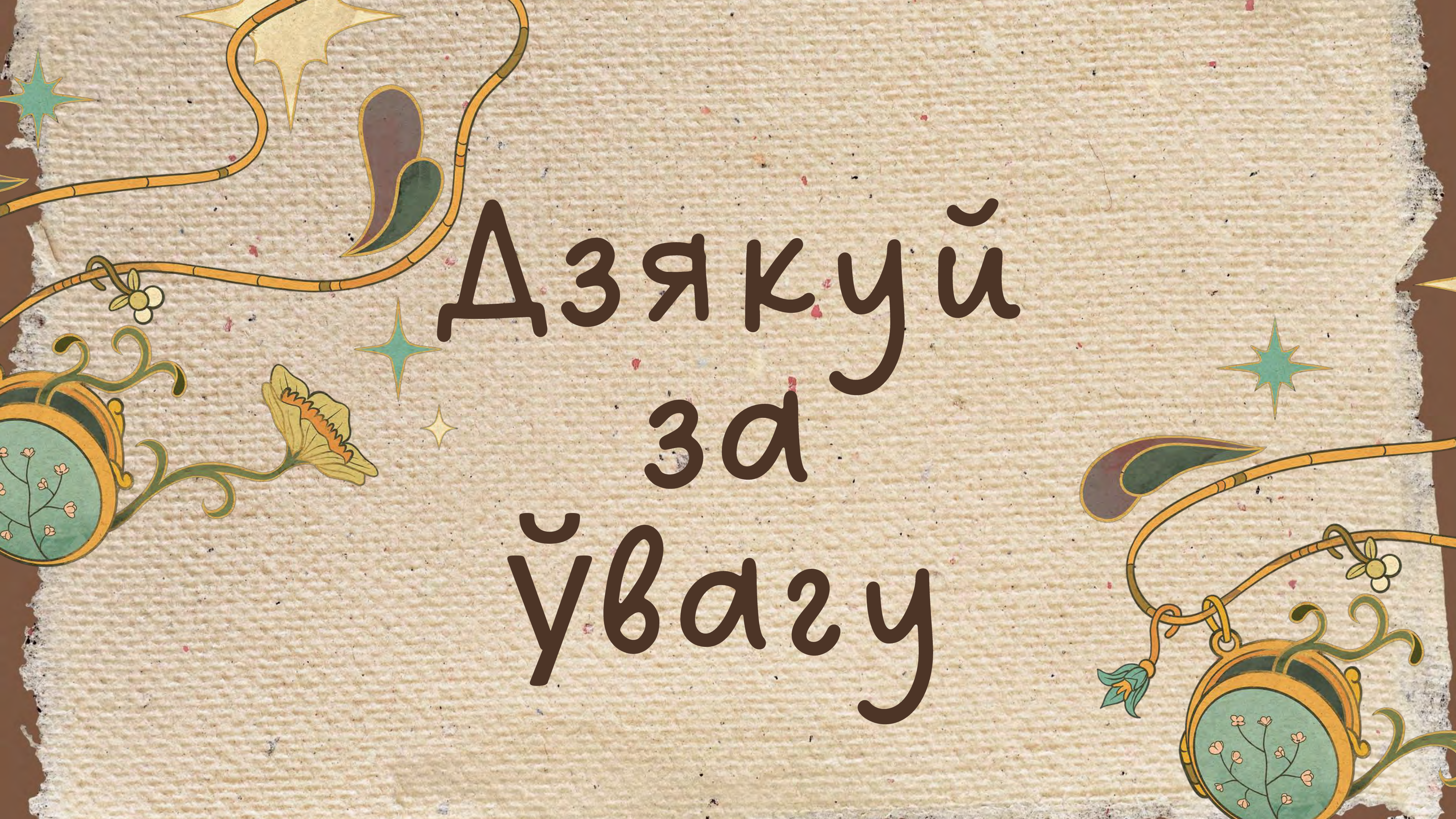
актуалізацыя сённяшняй яе ролі, цікавых і інтрыгуючых кантэкстаў, і абавязковае выкарыстанне сучасных інструментаў для трансляцыі ведаў, віртуальнага кантэксту трансляцыі спадчыны і новых тэхналогій.





Калі цікаўнасць, але найперш павага
да свайго, былі закладзеныя ў школе,
культурная спадчына будзе мець
аўтарытэт на працягу ўсяго жыцця,
спрыяючы лепшаму разуменню
гісторыі, падтрымцы пачуцця
грамадзянскага гонару і ідэнтычнасці.





Дзякуй
за
ўвагу